

Asukoht (L-Est'97) X 6562090
Y 691635

ALUTAGUSE VALLA ÜLDPLANEERING

LÄHTESEISUKOHAD

Objekti aadress: *IDA-VIRUMAA, ALUTAGUSE VALD*

Tellijä: *ALUTAGUSE VALLAVALITSUS*

Töö täitja: *KOBRAS AS*

Juhataja: *URMAS URI*

Projektijuht/planeerija: *TEELE NIGOLA*

Planeerija: *KADRI KATTAI*

Planeerija assistent: *PIIA KIRSIMÄE*

Kontrollisid: *REET LEHTLA*

Üldinfo

| | |
|------------------|---|
| TÖÖ NIMETUS: | Alutaguse valla üldplaneering |
| OBJEKTI ASUKOHT: | Ida-Virumaa, Alutaguse vald |
| TÖÖ EESMÄRK: | Üldplaneeringu koostamine Ida-Virumaa Alutaguse vallale |
| TÖÖ LIIK: | Üldplaneering |
| TÖÖ TELLIJAJ: | Alutaguse Vallavalitsus Tartu mnt 56, lisaku alevik 41101 Alutaguse vald Ida-Viru maakond |
| Kontaktisik: | Martin Miller Keskkonnaspetsialist Tel 3366916 martin.miller@alutagusevald.ee |
| TÖÖ TÄITJAJ: | Kobras AS Registrikood 10171636 Riia 35, 50410 Tartu Tel 730 0310 http://www.kobras.ee |
| Projektijuht: | Teele Nigola - maastikuarhitekt-planeerija Tel 730 0310, 518 7602 teele@kobras.ee |
| Töö koostaja: | Kadri Kattai - maastikuarhitekt-planeerija Piia Kirsimäe - planeerija assistent |
| Konsultandid: | Urmus Uri - geoloog, keskkonnaekspert (KMH0046) Reet Lehtla - maastikuarhitekt-planeerija Noeela Kulm - keskkonnaekspert Erki Kõnd - projektijuht, projekteerija |
| Kontrollijad: | Reet Lehtla - maastikuarhitekt-planeerija Ene Kõnd - tehniline kontrollija |

Kobras AS litsentsid / tegevusload:

1. Keskkonnamõju hindamise tegevuslitsents:
KMH0046 Urmas Uri
2. Keskkonnamõju strateegilise hindamise juhtekspert: Urmas Uri
3. Hüdrogeoloogiliste tööde tegevusluba nr 379.
Hüdrogeoloogilised uuringud.
Hüdrogeoloogiline kaardistamine.
4. Maakorraldustööd. Tegevuslitsents 15 MA-k.
5. MTR-i majandustegevusteed:
 - Ehitusuuringud EG10171636-0001;
 - Ehitusprojektide ja ehitiste ekspertiisid EK10171636-0001;
 - Omanikujärelevalve EO10171636-0001;
 - Projekteerimine EP10171636-0001.
6. Maaparandusalal Tegutsevate Ettevõtjate Registri (MATER) registreeringud:
 - Maaparandussüsteemi omanikujärelevalve MO0010-00;
 - Maaparandussüsteemi projekteerimine MP0010-00;
 - Maaparanduse uurimistöö MU0010-00;
 - Maaparanduse ekspertiis MK0010-00.
7. Muinsuskaitseameti tegevusluba E 377/2008. Vastutav spetsialist Teele Nigola (VS 606/2012, tähtajatu). Ehitismälestiste, ajaloomälestiste, tööstusmälestiste ja UNESCO maailmapärandi nimekirja objektidel konserveerimise ja restaureerimise projektide ning muinsuskaitse eritingimuste koostamine, uuringud ja muinsuskaitsealine järelevalve (s.h muinsuskaitsealadel) maastikuarhitektuuri valdkonnas.
8. Veeuuringut teostava proovivõtja atesteerimistunnistus (reoveesetest, pinnaveest, põhjaveest, heit- ja reoveest proovivõtmine) Noela Kulm - Nr 1148/14, Tanel Mäger – Nr 1161/14.
9. Kutsetunnistused:
 - Diplomeeritud mäeinsener, tase 7, kutsetunnistus nr 095665 – Urmas Uri;
 - Diplomeeritud mäeinsener, tase 7, kutsetunnistus nr 116662 – Tanel Mäger;
 - Volitatud hüdrotehnikainsener, tase 8, kutsetunnistus nr 106122 – Erki Kõnd;
 - Diplomeeritud hüdrotehnikainsener, tase 7, kutsetunnistus nr 120446 – Martin Võru;
 - Diplomeeritud hüdrotehnikainsener, tase 7, kutsetunnistus nr E000481 – Ervin R. Piirsalu;
 - Diplomeeritud veevarustuse- ja kanalisatsiooniinsener, tase 7, kutsetunnistus nr E000482 – Ervin R. Piirsalu;
 - Volitatud maastikuarhitekt, tase 7, kutsetunnistus nr 089284 – Teele Nigola;
 - Ruumilise keskkonna planeerija, tase 7, kutsetunnistus 109264 – Teele Nigola;
 - Geodeet V (EKR tase: 7), kutsetunnistus nr 083232 – Ivo Maasik;
 - Geodeet V (EKR tase: 7), kutsetunnistus nr 083233 – Marek Maaring.

SISUKORD

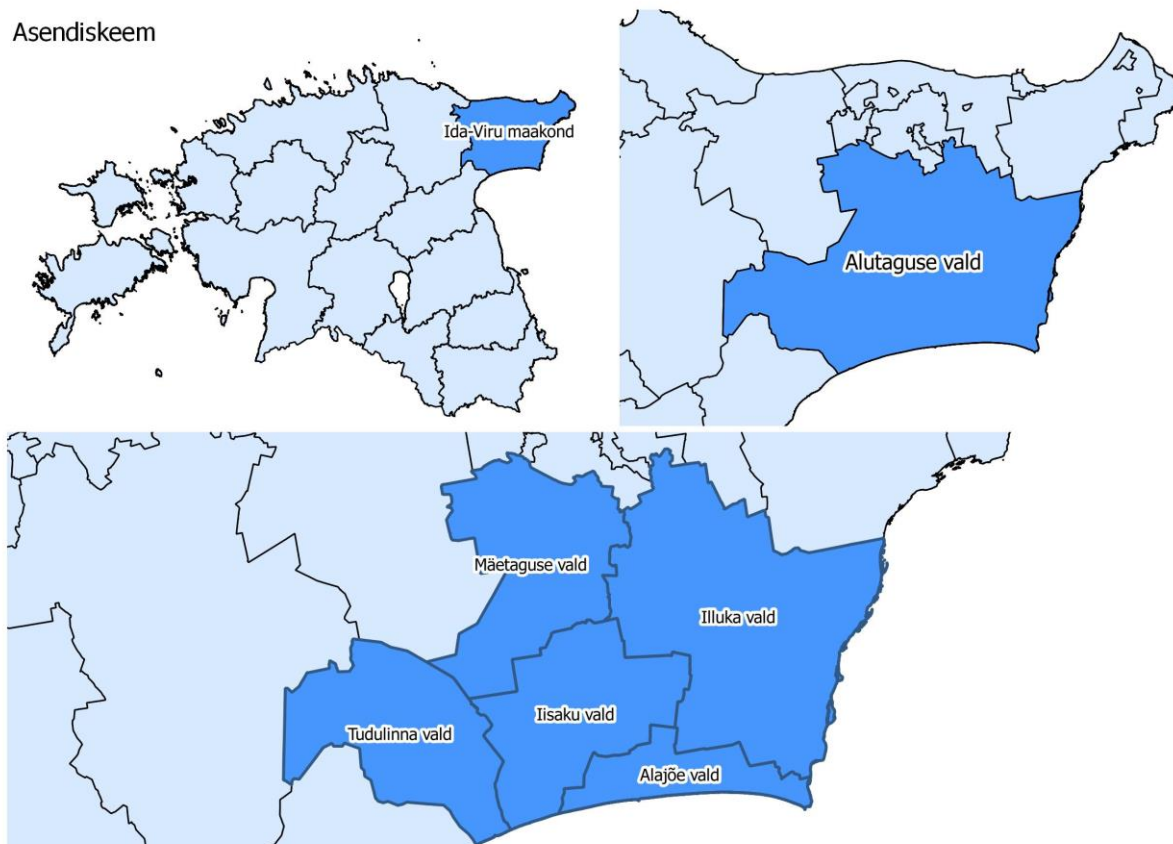
| | |
|---|-----------|
| 1. ALUTAGUSE VALLA ÜLDPLANEERINGU KOOSTAMISE EESMÄRK JA LÄHTEMATERJALID | 5 |
| 2. ALUTAGUSE VALLA ÜLDPLANEERINGU ÜLESANDED | 6 |
| 3. ALUTAGUSE VALLA ÜLDPLANEERINGU KOOSTAMISEKS VAJALIKUD UURINGUD/ANALÜÜSID NING KOOSTATAVAD TEEMAJOONISED | 11 |
| 4. KAASAMINE JA KOOSTÖÖ ALUTAGUSE VALLA ÜLDPLANEERINGU JA KSH KOOSTAMISEL | 12 |
| 5. ALUTAGUSE VALLA ÜLDPLANEERINGU JA KSH KOOSTAMISE AJAKAVA | 14 |
| 6. LISAD | 15 |
| LISA 1. ALAJÕE KÜLA MÖÖDASÕIDU SKEEM (ALUSKAART: MAA-AMETI ORTOFOTO) | 15 |
| LISA 2. KERGLIIKLUSTEEDE SKEEM (ALUSKAART: MAA-AMETI KAART) | 16 |

1. Alutaguse valla üldplaneeringu koostamise eesmärk ja lähtematerjalid

Alutaguse Vallavolikogu algatas 30. november 2017 otsusega nr 17 Alutaguse valla üldplaneeringu koostamise ja keskkonnamõju strateegilise hindamise.

Alutaguse valla üldplaneeringu eesmärk on Alutaguse valla territooriumi ruumilise arengu põhimõtete ja üldiste arengusuundade määramine, maakasutuse ja ehitustingimuste seadmine ja täpsustamine ning seeläbi Alutaguse vallast atraktiivse elamis- ja ettevõtluspiirkonna kujundamine.

Üldplaneeringuga hõlmatav ala on kogu Alutaguse valla territoorium (joonis 1).



Joonis 1. Alutaguse valla territooriumi asukohaskeem (alumisel joonisel on tähistatud varasemate valdade piirid ja nimetused) (Allikas: Maa-amet).

Alutaguse vald moodustati 22.06.2017 vastu võetud määrusega nr 95 Alajõe, Iisaku, Illuka, Mäetaguse ja Tüdlinna valdade (joonis 1) ühinemise teel. Hetkel kehtib Alutaguse valla territooriumil seitse üldplaneeringut:

- Alajõe valla Peipsi järve äärses ranna-ala üldplaneering, kehtestatud Alajõe Vallavolikogu 07.03.2011 määrusega nr 22;
- Iisaku valla üldplaneering, kehtestatud Iisaku Vallavolikogu 24.04.2008 määrusega nr 8;

- lisaku valla Peipsi järve äärsel ranna-ala üldplaneering, kehtestatud lisaku Vallavolikogu 24.03.2011 määrusega nr 31;
- Illuka valla üldplaneering, kehtestatud Illuka Vallavolikogu 29.11.2010 määrusega nr 26;
- Mäetaguse valla üldplaneering, kehtestatud Mäetaguse Vallavolikogu 26.06.2014 määrusega nr 15;
- Tudulinna valla üldplaneering, kehtestatud Tudulinna Vallavolikogu 29.08.2000 määrusega nr 17;
- Tudulinna valla Peipsi järve äärsel ranna-ala üldplaneering, kehtestatud Tudulinna Vallavolikogu 18.03.2011 määrusega nr 4.

Üldplaneering koostatakse lähtudes asjakohastest õigusaktidest, planeeringutest, arengukavadest, kaitse-eeskirjadest jms dokumentidest ning heast planeerimise tavast, asjaomaste asutuste ja isikute põhjendatud seisukohtadest. Üldplaneeringuga paralleelselt koostatakse KSH, mille tulemusi arvestatakse üldplaneeringu koostamisel.

2. Alutaguse valla üldplaneeringu ülesanded

Alutaguse valla üldplaneeringu koostamisel lahendatakse planeerimisseaduse § 75 lõikes 1 sätestatud ülesanded, mis on olulised valla ruumilistest vajadustest ja planeeringu eesmärkidest lähtuvalt (PlanS § 75 lõige 2).

Üldised põhimõtted, millest lähtutakse üldplaneeringu koostamisel:

- Arvestatakse valla erinevate piirkondade iseloomu ja üldise arendusvajadusega;
- Soodustatakse väljakujunenud asustumustri säilimist;
- Asustuse suunamisel lähtutakse eelkõige tihendamise printsiibist (uued kinnistud planeeritakse aladele, kus on optimaalsed võimalused teeninduseks ja olemasoleva infrastruktuuriga ühinemiseks);
- Uute tootmisalade planeerimisel lähtutakse tihendamise printsiibist (eelistatakse olemasolevate, alakasutatud või kasutusest välja langenud tootmisalade kasutuselevõtmist, ühtsete komplekside tekkimist ning välditakse maastiku killustumist);
- Tootmisalade planeerimisel eelistatakse madala mullaviljakusega maad;
- Tootmisalad planeerimisel eelistatakse paiknemist eemal senistest/planeeritavatest rekreatsiooni/elamualadest, et vältida inimesi häirida võivat müra ja õhusaastet ning visuaalset reostust, samuti vähendada negatiivset keskkonnamõju;
- Ettevõtlusalaselt eelistatakse kohalikku väikeettevõtlust ja sellega seonduvate teenuste osutamist ja arendamist.

Teemad, mida käsitletakse üldplaneeringus:**1. Alutaguse valla transpordivõrgu ja muu infrastruktuuri analüüs ning nendest tekkivate kitsenduste määramine**

Alutaguse valda läbib Jõhvi-Tartu-Valga (tee nr 3) põhimaantee ning lisaks 3 tugimaanteed, mis on lisaks sõiduautodele suures kasutuses ka raskeveokite poolt. Ettevõtluse ja turismi arendamiseks tuleb põhimaantee potentsiaali ära kasutada näiteks autojuhtidele, turistidele ja kohalikele elanikele maantee äärse teeninduse pakkumisega.

2. Kergliiklusteede asukohta ja arendamise põhimõtete määramine

Alutaguse vallas puudub terviklik kergliiklusteede võrgustik, mis võimaldaks üha enam Peipsi põhjaranniku turismipotentsiaali ära kasutada. Välja on ehitatud ca 1 km kergliiklusteed lisaku alevikus. Maakonnaplaneeringus on välja toodud perspektiivsed kergliiklusteed- mööda Peipsi järve põhjakallast nii lisaku kui ka Tudulinna alevikku ja lisaks Jõhvi linnast Kuremäe külani (lisa 2). Tervikliku kergliiklusteede võrgustiku loomiseks tuleks perspektiivselt ühendada lisaku aleviku ja Kuremäe küla kergliiklusteed kaasates võrgustikku ka Mäetaguse alevik. Terviklik võrgustik võimaldaks kergliiklejatel ohutult ning mugavalt erinevate sihtpunktide vahel liikuda. Samaaegselt kergliiklusteede võrgustiku väljaarendamisega oleks otstarbekas tihedamalt asustatud külakeskustes ja suuremate teede/tänavate ääres lahendada ka tänavavalgustuse põhimõtted.

3. Määratleda väikesadamate ja muulide asukohad, vajadus ning kitsendused

Kuna vald piirneb kahest küljest laevatavate kalarikaste veekogudega, oleks üldplaneeringu koostamise käigus vajalik kaardistada olemasolevad paadisadamad, slipid kui ka lautrikohad. Lisaks analüüsitakse olemasolevate arenguperspektiive, uute vajadus ning määratakse nii olemasolevatele kui ka uutele vajalikud kitsendused. Üldplaneeringu kaartidele kantakse peale planeeritud uued ning juba ehitatavad sadamad (nt Vasknarva, Permisküla sadam).

4. Alutaguse valla jäätmemajanduse korraldamiseks vajalike jäätmekäitluskohtade ja nende kasutustingimuste määramine

Keskonnaregistri (2018) andmetel on Alutaguse vallas kolm töötavat jäätmekäitluskohta- Kaalu puitpakendite käitluskoht, autolammutuskoda ja Ojamaa kaevanduse põlevkivi ümbertöötlemiskompleks. Alutaguse valla aladel puudub jäätmejaam, kuhu valla elanikel oleks võimalik ära anda nii taaskasutatavaid kui ka ohtlikke jäätmeid. Paralleelselt üldplaneeringu koostamisega toimub Alutaguse valla jäätmekava koostamine, kust selgub vajadust uute jäätmekäitluskohtade osas.

5. Tehnilise taristu üldiste arengusuundade, üldiste seisukohtade ja kasutustingimuste määramine

Alutaguse valla puhul on tegemist läbivalt maalise ja hõredalt asustatud vallaga, mille põhjaosa jääb kaevanduspiirkonda. Maa-Ameti (2018) andmetel on antud alale väljastatud liiva, põlevkivi, turba ja kruusa kaevandamise load. Antud alale on väljastatud 27 kaeveluba 10 ettevõttele. Suurimateks kaevandajateks on Enefit Kaevandused AS, VKG Kaevandused OÜ ja AS Tootsi Turvas.

Tehniline infrastruktuur on piirkonniti väga erinevas seisukorras. Veevärgiga on suurimad probleemid Tudulinna alevikus, kus veetorud on halvas seisukorras ning põhjustavad suuri veekadusid ja Alajõe piirkonnas, kus puudub ühisveevärk ning kanalisatsioon. Enim just hajaasustusega piirkondades toimib veevarustus salv- ja erapuurkaevude baasil. Kanalisatsiooniga on probleeme Alajõe ja Narva jõe äärses piirkonnas, kus puudub kvaliteetne reoveekäitlus.

Paralleelselt üldplaneeringu koostamisega alustatakse Alutaguse valla ühisveevärgi ja -kanalisatsiooni arendamise kava koostamist, kust selguvad täpsemad käsitlust vajavad teemad.

6. Asustuse arengut suunavate tingimuste määramine

Planeerimisel ja ehitustegevuses soodustatakse energiat ja ressursi säästvaid lahendusi, eelistatakse olemasoleva ehitatud keskkonna laiendamist, tihendamist või taaskasutusele võtmist, olemasoleva taristu ära kasutamist uute asustamata alade kasutuselevõtmise asemel. Analüüsitakse võimaliku uue kaevanduse rajamisega suurenevat elamispinna vajadust Alutaguse vallas.

7. Supelranna ala määramine

Alutaguse vald piirneb Peipsi järvega, mis on suvisel perioodil hinnatud supluskoht. Analüüsitakse ametliku supelranna vajadust Alutaguse vallas ja vajadusel määratakse antud alale vastav maakasutus.

8. Üleujutusohuga alade täpsustamine

Keskkonnaministri 28.05.2004 vastu võetud määruse nr 58 kohaselt jäävad Alutaguse valla üleujutusohuga alade hulka Narva jõgi koos vanajõgedega Vasknarvast Karoli vanajõe suudmeni. Reoveepuhasti asukohtade määramisel peetakse silmas, et antud kohtades ei esineks üleujutusohu. Üleujutusohuga alale jäävad Jaama jõe suudme ümbruses olevad Eestis ainulaadsed struugad.

9. Alutaguse valla rohevõrgustiku toimimist tagavate tingimuste täpsustamine, vajadusel maakonnaplaneeringuga määratud rohevõrgustiku piiride täpsustamine

Ida-Viru maakonnaplaneeringus määratud rohevõrgustiku aladel viiakse läbi tsoneering ja määratakse erinevate kasutustingimustega alad. Analüüsitakse rohevõrgustiku konfliktalasid ning lahendusvariante antud piirkonnas (nt Estonia kaevanduse konveierid). Võrgustiku piire täpsustatakse üldplaneeringu koostamise käigus, et võimalusel vältida konfliktalade tekkimist (nt põllumaade sattumine rohevõrgustikku).

10. Avalikud juurdepääsud veekogude kallasrajale

Vastavalt keskkonnaseadustiku üldosa seaduse § 38 lg 1 on kallasrada kaldariba avalikult kasutatava veekogu ääres veekogu avalikuks kasutamiseks ja selle ääres viibimiseks, sealhulgas selle kaldal liikumiseks. Alutaguse vallas on probleeme Peipsi järve kallasraja avatuna hoidmisega, sest loomakasvatajad piiravad juurdepääsusi kallasrajale. Üldplaneeringuga nähakse ette avalikud juurdepääsuvõimalused Peipsi järve kallasrajale.

Kuna Alutaguse valla puhul on tegemist Eesti riigipiiri äärses vallaga analüüsitakse juurdepääsu Narva jõe kallasrajale. Piirivalvel peab olema tagatud pidev juurdepääs kontrolli teostamiseks piiräärsetel aladel.

11. Ranna ja kalda ehituskeeluvööndi täpsustamine

Narva jõe ja Peipsi järve ehituskeeluvööndi täpsustamiseks viiakse läbi analüüs.

12. Alutaguse valla tasandil kaitstavate loodusobjektide sh maastiku üksikelementide ja väärtuslike looduskoosluste määramine ning kaitse- ja kasutustingimuste seadmine

Vajadusel määratud kohalikult tasandil kaitstavad loodusobjektid. Antud aladele määratakse olenevalt piirkonnast ja maastiku iseloomust kaitse- ning kasutustingimused.

13. Väärtuslike põllumajandusmaade kaitse- ja kasutustingimuste seadmine

Üldplaneeringuga täpsustatakse Ida-Viru maakonnaplaneeringus määratud väärtuslike põllumaade piire. Antud aladele määratakse olenevalt piirkonnast ja maastiku iseloomust kaitse- ning kasutustingimused.

14. Maardlatest ja kaevandamisest mõjutatud aladest tekkivate kitsenduste määramine

Kaeveväljadel elavatele inimestele on oluline tagada kvaliteedilt ülejäänud valla territooriumiga võrdsed elutingimused. Koostöös kaevandustega märgitakse erinevatele kvaasistabiilsetele aladele ehitustingimused ning piirangud. Uute kaevandusalade kasutuselevõtmisel ja vanade sulgemisel hinnatakse tegevuse mõju pinna- ja põhjaveele ning keskkonnale. Kaevandusrajatiste seisukohast vaadatakse üle olulise ruumilise mõjuga objektid ning vajadusel lisatakse perspektiivsed rajatised (nt Estonia pumphüdroelektrijaam, Estonia Kaevanduse aherainemägi). Kaevanduste laienemisega seoses vaadatakse üle ja analüüsitakse kinnistute sihtotstarvete muutmine ning uute rajatiste paiknemine (nt surfid, settebasseinid, lintkonveierid).

15. Miljööväärtuslike alade ja väärtuslike üksikobjektide määramine ning nende kaitse- ja kasutustingimuste seadmine

Üldplaneeringu raames kaalutakse miljööväärtuslike alade määramise vajadust ning kasutustingimuste seadmise otstarbekust.

16. Kohaliku tähtsusega kultuuripärandi kaitse- ja kasutustingimuste seadmine

Analüüsitakse olemasolevaid alasid ning vajadusel tehakse ettepanekud uute kultuuripärandi objektide määramiseks. Alutaguse vallas asub kultuurimälestiste riikliku registri (2018) andmetel 99 kinnismälestist-9 ajaloomälestist, 37 arheoloogiamälestist ja 53 ehitismälestist.

17. Planeeringuala üldiste kasutus- ja ehitustingimuste, sealhulgas projekteerimistingimuste andmise aluseks olevate tingimuste, maakasutuse juhtotstarbe, maksimaalse ehitusmahu, hoonestuse kõrguspiirangu ja haljastusnõuete määramine tulenevalt valla erinevate piirkondade iseloomust

Valla maakasutus- ja ehitustingimuste määramisel arvestatakse erinevate piirkondade iseloomu ja valla üldise arendusvajadusega. Soodustatakse väljakujunenud asustumustri säilimist. Uute elamualade määramisel analüüsitakse Alutaguse valla tegelikku vajadust ja vastavalt sellele korrigeeritakse eelnevate üldplaneeringutega kavandatud maakasutust. Elamuehituses määratakse tingimused eraldi hajaasustuse ja kompaktse asustusega aladele. Kaeveväljadel elavatele inimestele on oluline tagada kvaliteedilt ülejäänud valla territooriumiga võrdsed elutingimused.

Tootmis- ja tööstusalade planeerimisel lähtutakse olemasolevate lähedusest, et võimaldada ühtsete komplekside tekkimist ning välditakse maastiku killustumist. Eelistatakse madala mullaviljakusega maad. Tootmisalad planeerimisel eelistatakse paiknemist eemal senistest/planeeritavates rekreatsiooni/elamualadest, et vältida inimesi häirida võivat müra ja õhusaastet ning visuaalset reostust.

18. Riigikaitse otstarbega maa-alade määramine ning maakonnaplaneeringus määratud riigikaitse otstarbega maa-alade piiride täpsustamine

Alutaguse valla puhul on tegemist Eesti riigipiiri äärses vallaga, kus paikneb patrullrada mööda Narva jõe äärt ning riigikaitse olulised objektid. Riigikaitse ehitised, mis asuvad või mille piiranguvöönd ulatub Alutaguse valla aladele:

- Sirgala harjutusväli- piiranguvöönd on kuni 2000 m kinnisasja välispiirist. Ida-Viru maavanema 28.12.2016 korraldusega nr 1-1/2016/278 kehtestatud Ida-Viru maakonnaplaneeringu kohaselt ulatub Sirgala harjutusvälja perspektiivne lahenduse ala osaliselt ka Alutaguse valla territooriumile.
- Aidu lasketiir- piiranguvöönd on kuni 2000 m kinnisasja välispiirist.

Antud aladele ja objektidele tagatakse pidev juurdepääs ning määratakse eraldi kasutustingimused vastavalt Siseministeeriumi ja Kaitseministeeriumi soovidele.

19. Puhke- ja virgestusalade kasutamine ja arendamise prioriteedid

Alutaguse valla moodustab suures osas looduskeskkond, mis võimaldab puhke- ja virgestusalana kasutada väga suurt territooriumi. Alutaguse vallas asub erinevaid RMK hooldatavaid matkaradasid, telkimisalasid, lõkkekohti ja vaateplatvorme. Lisaks asub näiteks Mäetaguse aleviku kõrval puhkeala koos terviseradadega. Vasavere külas asub puhke- ja spordikeskus, seikluspark ning disc-golfi rada. Kauksis asub puhkeküla, mis pakub erinevaid puhke- ja virgestusvõimalusi rannas. Üldplaneeringuga analüüsitakse ja vajadusel reserveeritakse maa-alad aktiivseks vaba-aja veetmiseks ja sportimiseks Alutaguse valla aladel. Lisaks hinnatakse puhkeotstarbeliste objektide parklate seisukorda ja uute parklate rajamise vajadust, et tagada parem ning ohutum ligipääs Peipsi järve kallaskraajale.

20. Asula või ehitiste kaitseks õhusaaste, müra, tugeva tuule või lumetuise eest või tuleohu vähendamiseks või metsatulekahju leviku tõkestamiseks lageraie tegemisel piirangute seadmine langi suurusele ja raievanusele

Asulate ümber seatakse metsa majandamisel piirangud, kus määratakse ära raieliik, langi vanus ja lageraie tegemisel langi ulatus. Müra leevendamiseks välditakse planeerimisel kaevandusobjektide ning müratundlike alade vahelistel aladel raieid, mis põhjustaks otsese nähtavuse teket.

21. Müra normtasemetega kategooriate määramine

Üldplaneeringu raames määratakse müra normtasemed vastavalt õigusaktidele.

22. Liikluskorralduse üldiste põhimõtete määramine

Kuna tegemist on Peipsi põhjakaldal ja Narva jõe ääres paikneva vallaga, on see suvisel perioodil nii sise- kui ka välituristide seas populaarne sihtkoht. See toob kaasa suure koormuse järve ja jõe äärse piirkonna teedele. Analüüsitakse külasid läbivaid teid ja ristumiskohti, tuuakse välja võimalikud ohtlikud või elanikkonnale ebameeldivusi tekitavad piirkonnad ning võimalikud ümbersõidud ja lahendused (nt Alajõe küla möödasõit lisa 1). ÜP koostamisel analüüsitakse erinevate sihtpunktide vaheliste ühenduste vajadust ja asukohti ning teede üldist iseloomu. Transpordivõrgustiku analüüsi käigus analüüsitakse üle erateede paiknevaid kinnistute juurdepääsusid ning vajadusel seatakse kasutustingimusi. Probleem on olulisel kohal näiteks Alajõe piirkonnas.

23. Detailplaneeringu koostamise kohustusega alade või juhtude määramine. Alad ja juhud, millal tuleb detailplaneeringu koostamisel kaaluda arhitektuurivõistluse korraldamist

Üldplaneeringuga määratakse järgmised detailplaneeringu kohustusega alad ning nende alade üldised maakasutuse skeemid. Samuti määratakse juhud, millal on mujal vallas vajalik detailplaneeringu koostamine.

24. Maareformiseaduse ja looduskaitseaduse tähenduses tiheasustusega alade määramine

Tasakaalustatud arengu ja avalike teenuste kättesaadavuse tagamiseks säilitatakse ja arendatakse kohalikke teenuskeskuseid. Suuremad asulad on lisaku alevik, mis on Alutaguse valla keskuseks ja Mäetaguse alevik. Valla teenuskeskused jäävad toimima vallale kuuluvates hoonetes kõigi ühinevate kohalike omavalitsusüksuste territooriumitel, kus toimub elanike vastuvõtt ja teenindamine nii sotsiaalne kui ka majandusküsimuste osas.

25. Maaparandussüsteemide asukoha ja nendest tekkivate kitsenduste määramine

Planeeringu algetapis lähtutakse antud ülesande lahendamisel põhimõttest, et üldplaneeringu tasandil on võimalik seada tingimused olemasolevate maaparandussüsteemide toimimise tagamiseks (kraavide korrashoid, võsast puhastamine jms).

26. Sanitaarkaitsealaga veehaarete asukoha ja nendest tekkivate kitsenduste määramine

Üldplaneeringuga määratakse sanitaarkaitseala veehaaretele vastavalt veeseaduse § 28¹ kitsendused.

Üldplaneeringuga lahendatavad ülesannete loetelu ja käsitus lähtub käesolevas etapis teadaolevast informatsioonist. Väljatöötamise etapis võib ülesannete loetelu ja käsitus täpsustuda.

3. Alutaguse valla üldplaneeringu koostamiseks vajalikud uuringud/analüüsid ning koostatavad teemajoonised

Üldplaneeringu põhilahenduse väljatöötamise käigus koostatakse alljärgnevad analüüsid või eksperthinnangud:

- Keskkonnamõjude strateegiline hindamine;
- Olemasoleva maakasutuse analüüs;

- Transpordivõrgustiku analüüs, mis käsitleb nii olemasolevate kui ka uute vajadust;
- Tuletõrje veevõtukohtade olemasoleva olukorra ja vajaduste analüüs;
- Arhitektuursete tingimuste analüüs;
- Taastuenergia sobivuse analüüs;
- Kvaasistabiilsetele aladele ehitamise analüüs;
- Maardlate analüüs;
- Narva jõe ja Peipsi järve ehituskeeluvööndite ja neisse ehitamise analüüs;
- Ühisveevärgi ja kanalisatsiooni analüüs;
- Rohevõrgustiku analüüs.

Üldplaneeringu väljatöötamise käigus võib analüüside loetelu ja käsitus täpsustuda.

Üldplaneeringu põhilahenduse väljatöötamiseks koostatakse järgnevad teemajoonised:

- Maaomandiliikide kaart- eristatakse riigi-, munitsipaal- ja eramaid;
- Maakasutuse sihtotstarvete kaart- eristatakse maakasutuse sihtotstarbed olemasolevate katastriüksuste kaupa;
- Kõigi kehtivate ja algatatud detailplaneeringute alade kaart;
- Olemasolevate ühiskondlike objektide kaart;
- Miljööväärtuslike ja mälestiste kaart;
- Säilitamisväärtuste objektide ja alade ning väärtuslike vaadete ja maastike kaart;
- Loodusväärtuste teemajoonis- kajastatakse looduskaitsealuseid objekte ja rohevõrgustikku ning üldplaneeringu lahenduse väljatöötamisel arvestatud looduskaitsealusi aspekte;
- Olemasolevad ühisveevärgi ja –kanalisatsiooniga kaetud alade kaart;
- Perspektiivis ühisveevärgi ja -kanalisatsiooniga kaetavate ja reoveekogumisalade kaart;
- Maardlate kaardikiht- kajastatakse mäeeraldisi (sh taotletavad).

Vastavalt vajadusele muudetakse või täiendatakse jooniseid.

4. Kaasamine ja koostöö Alutaguse valla üldplaneeringu ja KSH koostamisel

Planeerimismenetlus on avalik. Planeerimisseaduse § 9 kohaselt tuleb planeerimisalase tegevuse korraldajal avalikkust planeerimismenetlusest arusaadavalt teavitada, menetlusse piisavalt kaasata ning korraldada planeeringu koostamise käigus planeeringu tutvustamiseks avalikke väljapanekuid ja avalikke arutelusid. Üldplaneeringuga seonduvat kajastatakse Põhjarannikus ja Alutaguse valla kodulehel rubriigis „Alutaguse valla üldplaneeringu koostamine“.

Lähtudes Vabariigi Valitsuse 17.12.2015 vastu võetud määrusest nr 133 “Planeeringute koostamisel koostöö tegemise kord ja planeeringute kooskõlastamise alused” koostatakse üldplaneering koostöös valitsusasutustega, kelle valitsemisalasse või tegevusvaldkonda küsimus kuulub. Samuti koostöös planeeringualaga piirnevate kohalike omavalitsustega. Alutaguse valla üldplaneering koostatakse ja kooskõlastatakse asjaomaste asutustega.

Isikud ja valitsusasutused, keda strateegilise planeerimisdokumendi alusel kavandatud tegevus võib eeldatavalt mõjutada või kellel võib olla põhjendatud huvi selle strateegilise planeerimisdokumendi vastu on esitatud tabelis 1.

Tabel 1. Alutaguse valla üldplaneeringu KSH-st huvitatud ning mõjutatud asutused ja isikud.

| Huvigrupp | Asutus või isik |
|--------------------------|--|
| Naaberomavalitsused | Kohtla-Järve linn |
| | Jõhvi vald |
| | Lüganuse vald |
| | Toila vald |
| | Vinni vald |
| | Mustvee vald |
| | Narva-Jõesuu linn |
| Rahandusministeerium | Rahandusministeeriumi planeeringute osakond |
| Ministeeriumid | Kaitseministeerium |
| | Majandus- ja Kommunikatsiooniministeerium |
| | Siseministeerium |
| | Välisministeerium |
| Ametid ja riigiasutused | Keskkonnaameti Põhja regioon |
| | Maa-amet |
| | Maanteeamet |
| | Muinsuskaitseamet |
| | Päästeameti Ida päästekeskus |
| | Politsei- ja Piirivalveamet |
| | Põllumajandusamet |
| | Terviseamet |
| | Tehnilise järelevalve amet |
| | Veeteede amet |
| Äriühingud ja ettevõtted | Riigimetsa Majandamise Keskus |
| | Eesti Keskkonnaühenduste Koda |
| | Eesti Roheline Liikumine |
| | Eestimaa Looduse Fond |
| | Elektrilevi OÜ |
| | Elering AS |
| | Enefit Kaevandused AS |
| | VKG Kaevandused OÜ |
| | ELASA |
| | Telia AS |
| Laiem avalikkus | Huvitatud ja mõjutatud isikud ning ühendused |
| | Planeeringuala elanikud |
| | Planeeringuala ettevõtjad |
| | Planeeringuala maaomanikud |

Huvigruppe teavitatakse üldplaneeringu oluliste etappide valmimisest vastavalt planeerimisseadusele. Laiemat avalikkust teavitatakse ametlikus väljaandes Ametlikud Teadaanded, ajalehes Põhjarannik ja Alutaguse valla koduleheküljel. Teisi huvigruppe teavitatakse elektrooniliselt (e-kirja teel).

Kui üldplaneeringu koostamise käigus ilmneb, et üldplaneeringu lahendus puudutab mõnda teist valitsusasutust, organisatsiooni, elanikke esindavat mittetulundusühingut või sihtasutust, tehnovõrkude ja -rajatiste valdajat, siis asutakse nendega koostööd tegema või kaastakse puudutatu koheselt planeeringu koostamisse.

5. Alutaguse valla üldplaneeringu ja KSH koostamise ajakava

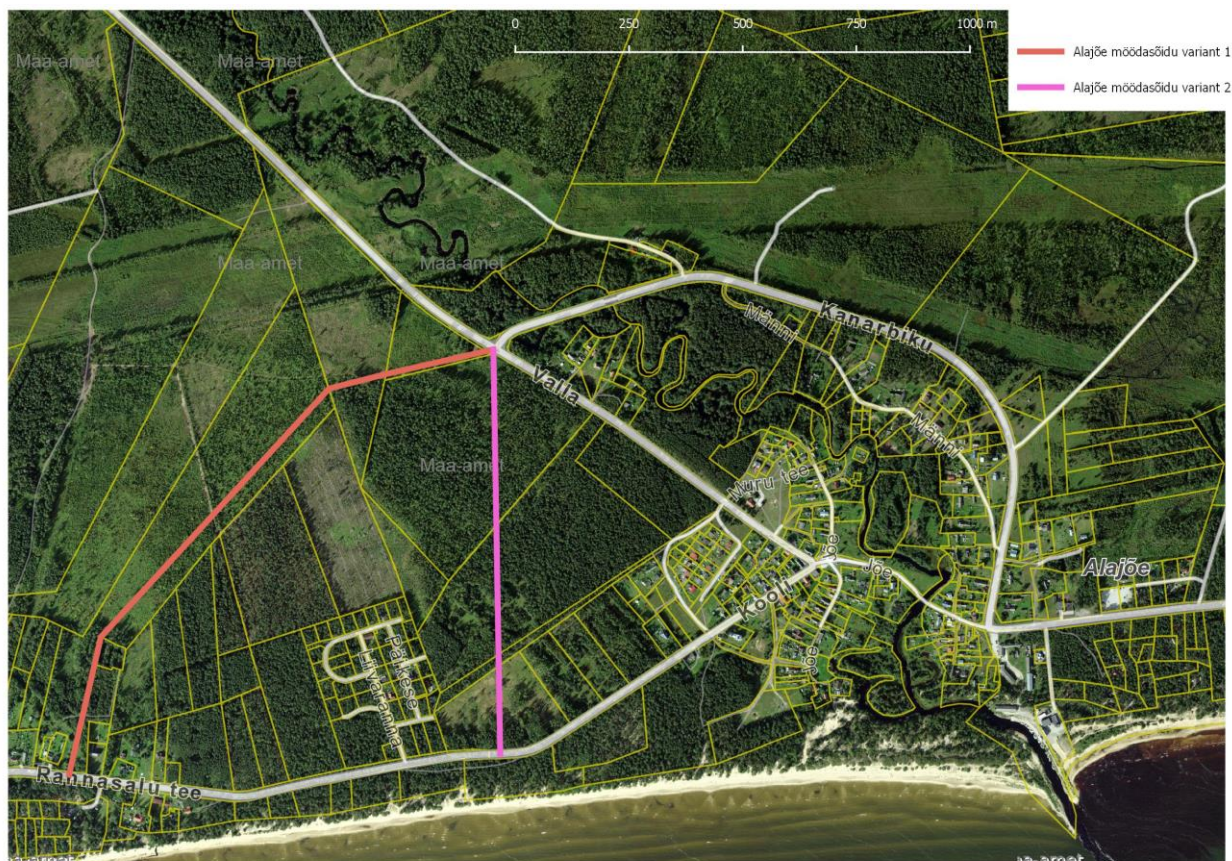
Üldplaneeringu orienteeruva ajakava koostamise aluseks on planeerimisseadus, keskkonnamõju hindamise ja keskkonnajuhtimissüsteemi seadus ning haldusmenetluse seadus. Ajakava on esialgne ja sellesse võib tulla muudatusi, mis sõltuvad peamiselt üldplaneeringu ja KSH menetlustoimingute kestvusest. Üldplaneeringu ja KSH menetlemine toimub üheaegselt, mis võimaldab arvestada võimalikult suures ulatuses üldplaneeringu elluviimisega kaasnevaid keskkonnamõjusid. Planeeringulahenduse lähteseisukohtade kujundamine, lahenduse koostamine ja avalikustamine toimuvad paralleelselt ja integreeritult KSH programmiga, mistõttu on kogu menetlusse üheaegselt kaasatud nii planeeringu kui KSH eksperdid (töörühm).

Üldplaneeringu ja KSH protsess järgib järgmist orienteeruvat ajagraafikut:

| Üldplaneeringu ja KSH etapp | Toimumise aeg/täitmine |
|--|------------------------|
| ÜP ja KSH algatamine | 30.01.2017 otsus nr 17 |
| Lähteseisukohtade ja KSH väljatöötamise kavatsuse koostamine | märts-aprill 2018 |
| Lähteseisukohtade ja kavatsuse kohta ettepanekute küsimine (koos avalikustamise teatega) | mai 2018 |
| ÜP ja KSH koostamine | juuni-september 2018 |
| ÜP ja KSH avalik väljapanek | november 2018 |
| ÜP ja KSH avalik arutelu | detsember 2018 |
| ÜP ja KSH esitamine kooskõlastamiseks ja arvamuse avaldamiseks | veebruar-juuni 2019 |
| ÜP ja KSH esitamine vastuvõtmiseks volikogule (eeldatav vastuvõtmine) | august 2019 |
| Avalik väljapanek | september 2019 |
| ÜP avalik arutelu | oktoober 2019 |
| ÜP esitamine ministrile heakskiitmiseks (eeldatav heakskiit) | jaanuar-veebruar 2020 |
| Kehtestamine volikogu poolt | märts 2020 |

6. LISAD

LISA 1. Alajõe küla möödasõidu skeem (aluskaart: Maa-ameti ortofoto)



LISA 2. Kergliikluste skeem (aluskaart: Maa-ameti kaart)