



Törzapi tee rajamise, seonduvalt Imatu ojalet kavandatud silla rekonstrueerimise või terastruubiga asendamisega, detailplaneeringu (DP) kava keskkonnamõju strateegilise hindamise (KSH) eelhinnang

Töö tellija: Riigimetsa Majandamise Keskus (RMK)

Töö koostaja: Alkranel OÜ

Projektijuht: Elar Põldvere

Tartu 2018

Publitseerimise üldandmed:

- Töö koostatud: 14.08.2018. a.
- Koostajad;
 - Elar Põldvere (Alkranel OÜ).
 - Kaari Susi (Alkranel OÜ).
- Alkranel OÜ (www.alkranel.ee) - keskkonnavalased konsultatsioonid, aastast 1999.

Sisukord

Sissejuhatus	4
1. Asukoht ja strateegilise planeerimisdokumendi kava ning kavandatava tegevuse lühikirjeldus.....	5
2. Mõjutatava keskkonna ja olemasoleva olukorra lühikirjeldus.....	8
3. Tegevusega eeldatavalt kaasneva mõju prognoos ja ettepanekud edaspidiseks ning KSH vajalikkuse määramine.....	11
3.1 Missugusel määral loob strateegiline planeerimisdokument aluse kavandatavale tegevusele, lähtudes nende asukohast, iseloomust ja elluviimise tingimustest või eraldatavatest vahenditest?.....	11
3.2 Missugusel määral mõjutab strateegiline planeerimisdokument teisi strateegilisi planeerimisdokumente, arvestades nende kehtestamise tasandit?	12
3.3 Strateegilise planeerimisdokumendi asjakohasus ja olulisus keskkonnakaalutluste integreerimisel teistesse valdkondadesse.	12
3.4 Strateegilise planeerimisdokumendi, sh jäätmeäitluse või veekaitsega seotud planeerimisdokumendi tähtsus Euroopa Liidu keskkonnaalaste õigusaktide nõuete ülevõtmisel.	12
3.5. Strateegilise planeerimisdokumendi elluviimisega seotud keskkonnaprobleemid (arvestades mõju suurust ja ruumilist ulatust ning võimalikkust, kestvust, sagedust ja pöörduvust, sh kumulatiivsust ning õnnetuste esinemise võimalikkust).	12
3.5.1. Mõju mullale ja pinnasele, veestikule (sh põhjavesi), õhule ning kliimale (sh oht keskkonnale).	13
3.5.2. Mõju (oht) inimese tervisele ning heaolule (sh geograafiline ala ja eeldatavalt mõjutatav elanikkond)	13
3.5.3. Mõjutatava ala väärtus ja tundlikkus, sh looduslikud iseärasused, kultuurpärand ja intensiivne maakasutus.....	14
3.5.4. Mõju kaitstavatele loodusobjektidele ja Natura 2000 võrgustiku alale.....	14
3.5.5. Piiriülene mõju	14
3.6 Eelhindamise kontroll-loetelu KMH tasandi ehk tegevuslubade võtmes	14
3.7 KSH läbiviimise vajalikkus ning seisukohtade küsimise suunised.....	16
Kokkuvõte	17
Kasutatud materjalid	18

KSHEH lisad:

KSHEH lisa 1. Alutaguse Vallavalitsuse 26.06.2018. a kiri nr 7-6/152-2.

KSHEH lisa 2. Keskkonnaameti kiri 03.05.2018. a nr 7-9/18/5692-2.

Sissejuhatus

Käesoleva keskkonnamõju strateegilise hindamise (KSH) eelhinnangu (EH) objektiks on detailplaneeringu (DP) kava Tõrzapi tee rajamiseks, seonduvalt Imatu ojal asuva amortiseerunud silla rekonstrueerimisega või asendamisega truubiga. Käesoleva töö tellimise ja koostamise aluseks on Alutaguse Vallavalitsuse 26.06.2018. a kiri nr 7-6/152-2 (KSHEH lisa 1). Kohaliku omavalitsuse kiri tugines muuhulgas ka varasemale Keskkonnaameti kirjale 03.05.2018. a nr 7-9/18/5692-2 (KSHEH lisa 2).

Hinnatava tegevuse asupaik - Ida-Virumaal Alutaguse vallas (enne haldusreformi Iisaku vald) Pootsiku külas Alajõe metskond 21 (22401:003:0800) kinnistu, kus asub Imatu oja (keskkonnaregistri kood VEE1061700), millel olevat silda soovitakse rekonstrueerida või asendada terastruubiga.

Käesolevat eelhindangut saab eelkõige kohalik omavalitsus kasutada täiendava töövahendina DP kavaga seonduvates ja sellele eeldatavalt järgnevates menetlusprotsessides. KSH algatamise vajalikkuse osas otsustamine ning sellest teavitamine toimub *keskkonnamõju hindamise ja keskkonnajuhtimissüsteemi seaduse* (KeHJS) § 35 alusel. Eelnevalt tuleb otsuse eelnõu osas seisukohta küsida asjakohaselt asutustelt (KeHJS § 33 lg 6) ehk vähemalt Keskkonnaametilt, kui analüüside käigus ei selgu ka teisi olulisi ametiasutusi, kelle arvamust peaks küsima enne lõpliku otsuse langetamist.

Eelhindangu koostamisel lähtutakse Eesti vabariigi õigusaktidest ja väljakujunenud praktikast ning aktuaalsetest suunistest. KeHJS § 2² kohaselt on tegevus olulise keskkonnamõjuga, kui see võib eeldatavalt:

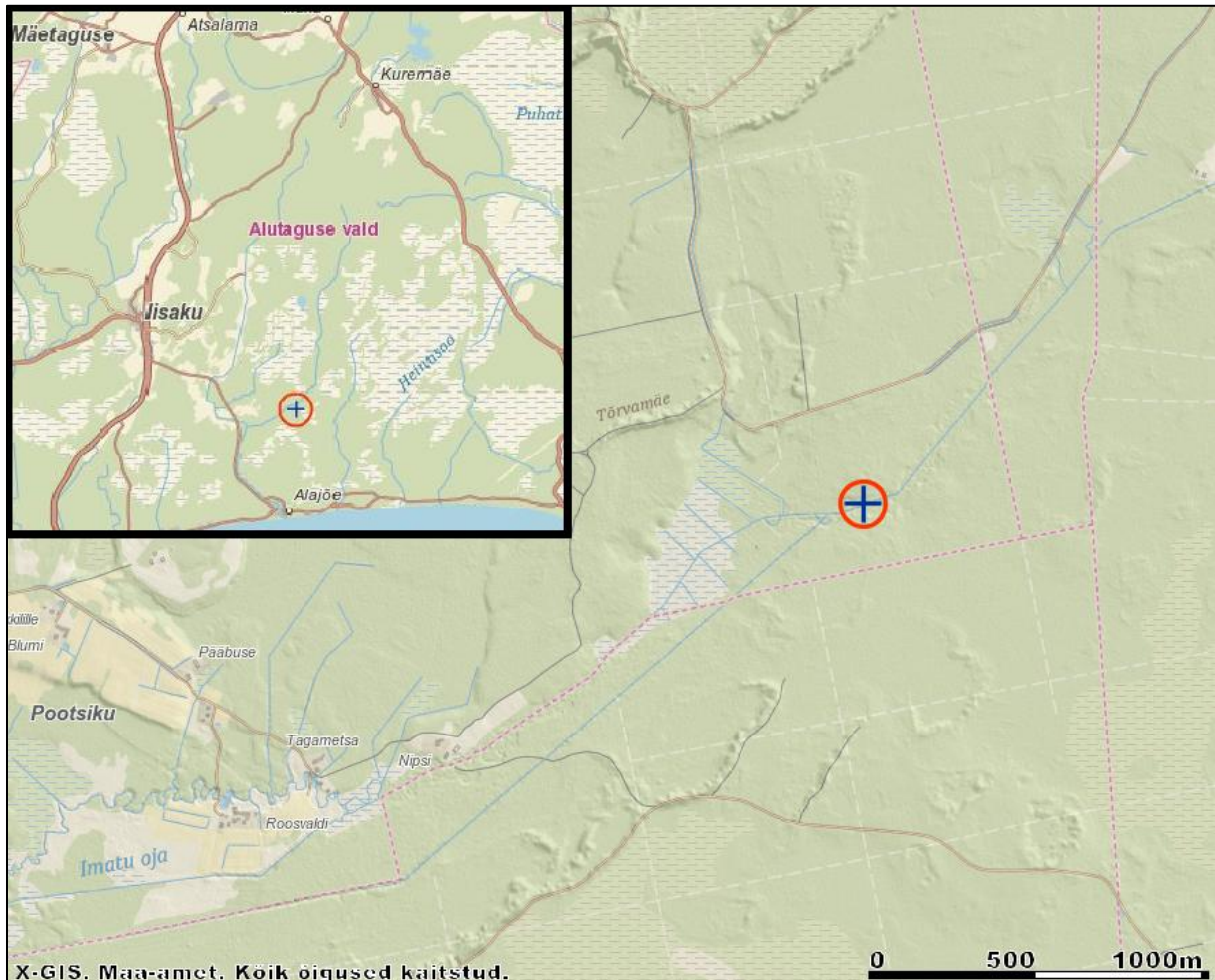
- ✓ ületada mõjuala keskkonnataluvust;
- ✓ põhjustada keskkonnas pöördumatuid muutusi;
- ✓ seada ohtu inimese ja heaolu, kultuuripärandi või vara.

Töö ülesehitamisel arvestatakse mh Keskkonnaministeeriumi poolt 2015. a tellitud juhendit „*KMH/KSH eelhindamise juhend otsustaja tasandil, sh Natura-eelhindamine*“ (R. Kutsar, 2015).

Käesoleva eelhindangu koostajaks on Alkranel OÜ (www.alkranel.ee) töötajad Elar Põldvere ja Kaari Susi (mh bioloogia eriala temaatika).

1. Asukoht ja strateegilise planeerimisdokumendi kava ning kavandatava tegevuse lühikirjeldus

Planeeritav tegevus (sh teega seonduv) asuks Ida-Virumaal Alutaguse vallas Imatu külas Alajõe metskond 21 (22401:003:0800) kinnistul ja Alajõe külas Alajõe metskond 26 (12201:001:0850) kinnistul (joonis 1.1), mis on mõlemad RMK poolt hallatavad kinnistud ning sihtotstarbeld maatulundusmaad.



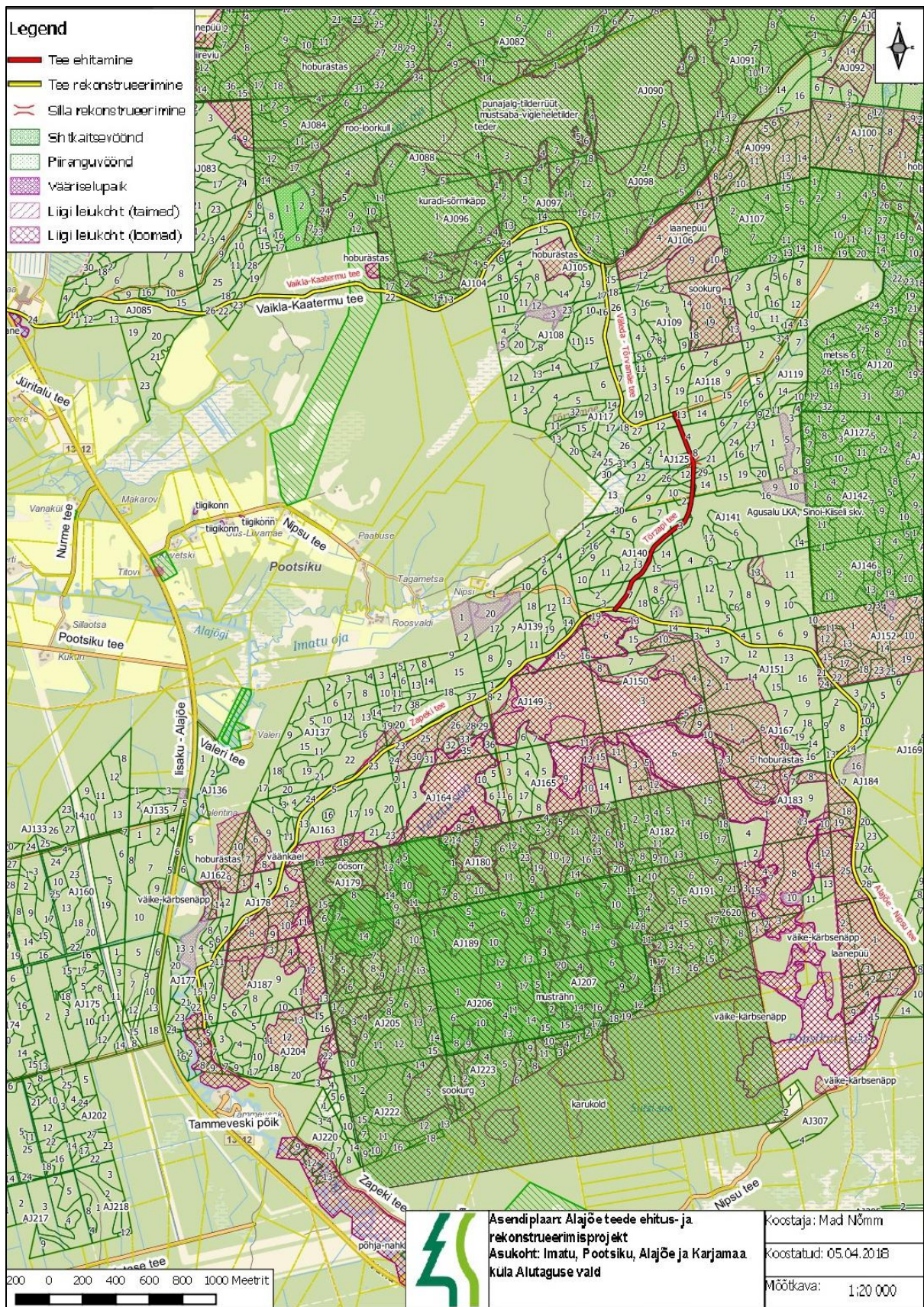
Joonis 1.1. Truubi planeeritav asukoht (aluskaart: Maa-amet, 2018).

Tõrzapi tee (vt joonis 1.2.; pikkus ca 1,37 km; algusega Väleda-Tõrvamäe teelt kuni Alajõe-Nipsu teeni) projekteeritakse vastavalt 3. järgu metsatee nõuetele. Tõrzapi teega seoses kavandatakse Imatu ojal asuva silla rekonstrueerimist või selle asendamist oja arvutuslikule vooluhulgale dimensioneeritud terastoruubiga. Tegevuse osas on teada juba järgnevad keskkonnanõuded (tuginedes mh KSH eelhinnangu lisale 2):

1. Imatu oja (valgalaga üle 25 km²) olemasoleva silla rekonstrueerimiseks või terastruubi rajamiseks on vajalik esitada Keskkonnaametile taotlus vee erikasutusloa saamiseks.
2. Imatu oja veekogu piiranguvööndis Tõrzapi tee rajamise ning Imatu ojal asuva silla rekonstrueerimisel või silla asendamisel terastruubiga tuleb jälgida ohutusnõudeid õlide ja määrdeainete käsitlemisel, ehitustööd teostada madalveeperioodil (juuni-juuli ja veebruar), vältida setete tagasikandmist veekogusse ning veekaitsevööndis keelatud puu- ja põõsarinde raie ilma Keskkonnaameti nõusolekuta.

3. Natura 2000 elupaik (KKR kood – 604845481) – 91D0* Siirdesoo- ja rabametsad – elupaigatüüpi läbivaid, piirnevaid ja mõjutavaid kraave ei rekonstrueerita (va eesvoolud ja teekraavid) - projekteerimise ajal vajalik kooskõlastada Keskkonnaametiga planeeritud tegevused elupaigaga piirnevalt.
4. Kaitsealuste loomaliikide leiukohad – häirimine sigimis- ja pesitsusperioodil, elupaiga kahjustamine (Piirang seotud teetrassi ehitustöödega kaitsealuste loomaliikide leiukoha läheduses. Piirang pole seotud oja ületuskohal silla rekonstrueerimise või truubi rajamisega):
 - Teder (*Tetrao tetrax*; KLO9108001) – trassiraied ja ehitustööd on keelatud perioodil 01.03-31.07; uusi kraave soovitatavalt mitte rajada;
 - Sookurg (*Grus grus*; KLO9120313) – trassiraied ja ehitustööd on keelatud perioodil 01.04-15.07; uusi kraave soovitatavalt mitte rajada;
 - Punaselg-õgija (*Lanius collurio*; KLO9120328) – trassiraied ja ehitustööd on keelatud perioodil 01.03-30.06;
 - Heletilder (*Tringa nebularia*; KLO9120412) – trassiraied ja ehitustööd on keelatud perioodil 15.04-15.07; uusi kraave soovitatavalt mitte rajada.

Ligipääs uue rajatava Törzapi teele ja sillale toimub mööda Alajõe-Nipsu, Zapeki või Väleda-Tõrvamäe teed mööda, mis on samuti plaanis „Alajõe teede ehituse ja rekonstrueerimisprojekti“ lähtedokumentide raames rekonstrueerida (joonis 1.2), vt ka KSH eelhindangu lisa 2. Ligipääs Väleda-Tõrvamäe teele toimub omakorda Vaikla-Kaatermu teelt, mis saab alguse Iisaku-Alajõe kõrvalmaanteelt.



Joonis 1.2. Asendiplaani väljavõte (allikas: RMK lähteülesanne, 2018).

2. Mõjutatava keskkonna ja olemasoleva olukorra lühikirjeldus

Peatüki koostamisel on mh arvestatud käesolevat töö ptk 1, juhendmaterjalides ning avalikult ja erialaselt kasutatavates andmebaasides (nt EELIS, Eesti Looduse Infosüsteem - Keskkonnaregister: Keskkonnaagentuur (26.07.2018) ja Maa-ameti kaardirakendus) sisalduvat teavet.

Alutaguse vald on Ida-Viru maakonna lõunapoolne omavalitsusüksus (rahvastikuregistri alusel 01.01.2018. a seisuga 4920 elanikku), kus on 72 küla ning kolm alevikku. Iisaku valla (nüüdse Alutaguse valla osa) arengukava järgselt oli Pootsiku külas vähemalt 01.01.2014. a seisuga registreeritud 17 elanikku.

Alutaguse vald moodustus 2017. aastal Alajõe, Iisaku, Illuka, Mäetaguse ja Tudulinna valla ühinemisel. Ühinemise järel kehtivad sellele eelneval perioodil kehtestatud õigusaktid edasi, territooriumil, kus need olid kehtestatud, kuni uute dokumentide valmimiseni. Ülevaade peamistest dokumentidest:

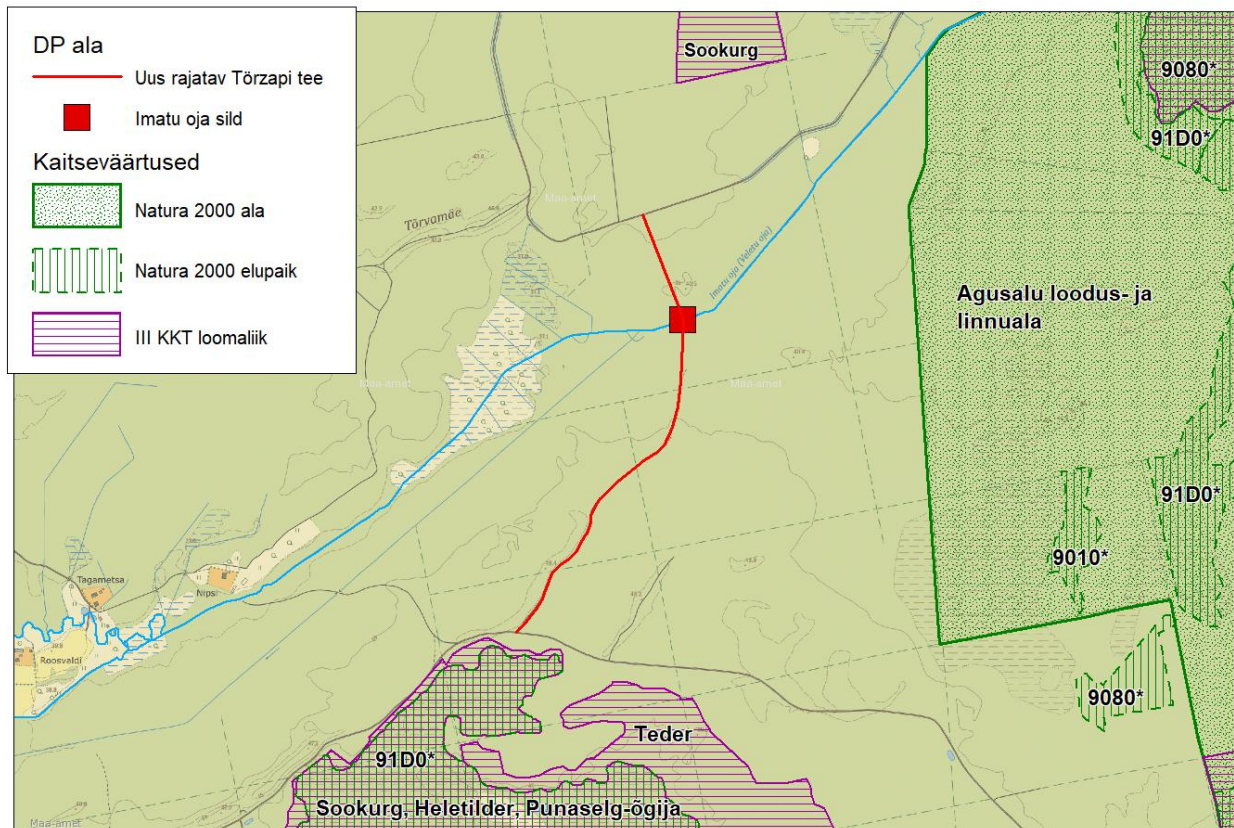
- Iisaku valla üldplaneeringu (2008) järgselt kuulub Pootsiku küla Alajõe metskond 21 kinnistule planeeritav Imatu oja ületuskoht ning selle lähiala Imatu oja ehituskeeluvööndisse. Üldplaneeringust tulenevaid ja muid täiendavaid piiranguid kavandatud tegevusele ei ole seatud.
- Alutaguse valla arengukava 2018-2030 (2018) alusel kuulub käsitletav ala Alutaguse maastikukooslusse, mida iseloomustavad metsade ja soode rikkus ning hõre inimasustus. Arengukavast tulenevaid piiranguid planeeritud tegevusele ei esine.
- Ida-Viru maakonnaplaneering 2030+ (2017) kohaselt kuulub Pootsiku küla Imatu oja võimaliku ületuskoha lähiala roheline võrgustiku hulka. Imatu ojal ja selle ehituskeeluvööndis kavandatud tegevusele ei esine täiendavaid maakonnaplaneeringust tulenevaid piiranguid ega vastuolusid.

EELIS (Eesti Looduse Infosüsteem – Keskkonnaregister: Keskkonnaagentuur, 26.07.2018) põhjal asuvad uue Tõrzapi tee trassist lõunasuunas (Imatu oja sillast ca 1 km lõunasuunas) järgnevad kaitseväärtused (vt joonis 2.1):

- Natura 2000 elupaigatüüp siirdesoo- ja rabametsad (91D0*) – nimetatud ka ptk 1 - leidub kõikjal Eestis, enam Kirde-, Kesk- ja Lääne-Eestis. Puurinde moodustavad siirdesoods sookask ja mänd ning rabametsas mänd. Alustaimestik on siirdesoometsades mosaiikne – esineb nii raba- kui ka madalsoole iseloomulikke taimekooslusi. Rajatava Tõrzapi tee trassist ca 60 m ning Imatu oja sillast ca 1 km kaugusel (vt joonis 2.1).
- Teder (*Tetrao tetrix*) – nimetatud ka ptk 1 - kuulub III looduskaitsekategooriasse. Paigalind. Pesitsusaladena kasutab madal- ja siirdesoid, põõsastikke ja metsaservi. Toitumisalad - kasepuistute enamusega alad. Kevadised tedremängud enamasti soodes ja rabades, aga ka metsaserva põldudel-niitudel, kus häirimistegur on väike. Rajatava Tõrzapi tee trassist ca 50 m ning Imatu oja sillast ca 1 km kaugusel (vt joonis 2.1).
- Sookurg (*Grus grus*) – nimetatud ka ptk 1 - kuulub III looduskaitsekategooriasse. Tavapärane haudelind, kes puudub vaid suurtest metsamassiividest ja kultuurmaastikelt, mille lähedal pesitsemiseks sobivad märgalad puuduvad. Eestisse jõuavad alates märtsist ning lahkuvad peamiselt alles oktoobris. Rajatava Tõrzapi tee trassist ca 60 m ning Imatu oja sillast ca 1 km kaugusel.
- Heletilder (*Tringa nebularia*) – nimetatud ka ptk 1 - kuulub III looduskaitsekategooriasse. Haudelind, eelistavad pesitseda siirdesoodes ja

laukarabades. Eestis võib kohata märtsi lõpust kuni septembri teise pooleni. Rajatava Tõrzapi tee trassist ca 60 m ning Imatu oja sillast ca 1 km kaugusel.

- Punaselg-õgija (*Lanius collurio*) – nimetatud ka ptk 1 - kuulub III looduskaitsekategooriasse. Eestis harilik haudelind. Pesitseb pool-avamaastikul: põõsaniitudel ja –soodes, lookadastikes, võsades, raiesmikel, metsaservades, parkides. Eestis võib kohata maist kuni septembrini. Rajatava Tõrzapi tee trassist ca 60 m ning Imatu oja sillast ca 1 km kaugusel.



Joonis 2.1. Uue rajatava Tõrzapi tee ja Imatu oja sillaga seostatavad Natura 2000 alad, väljaspool Natura 2000 ala paiknevad elupaigatüübid ja III kaitsekategooriasse kuuluvad loomaliigid (allikas: EELIS, 26.07.2018, aluskaart: Maa-amet, 2018).

Imatu oja võimalikust ületuskohast linnulennult ca 650 m idasuunas ning Imatu ojust ca 1 km ülesvoolu asub Agusalu linnu- ja loodusala (RAH0000076 ja RAH0000624), mis on Natura 2000 alad. Vastavad alad seonduvad mh Agusalu looduskaitsealaga (KLO1000599), mille osas on koostatud ka dokument *Agusalu looduskaitseala ning Kamarna ja Ongassaare metsise püsielupaikade (Agusalu linnu- ja loodusala) kaitsekorralduskava 2015–2024* (Keskkonnaamet 2015).

Imatu oja (VEE1061700; Keskkonnaregister, 2018) valgala pindala 33,1 km² ning kuulub Viru alamvesikonda. Tegemist on 1A ehk tumedaveeline ja humiaineterikas veetüübiga veekogu. Veekogu pikkus lisaharudega on 17,5 km ning see suubub Alajõe jõkke (VEE1061300) vasakult, suubumiskoha kaugus – 4,1 km (kavandatavast sillast või truubist). Ida-Eesti Veemajanduskavas (2016) täpsem info Imatu oja seisundi osas puudub. Määrus - *Pinnaveekogumite moodustamise kord ja nende pinnaveekogumite nimestik, mille seisundiklass tuleb määrata, pinnaveekogumite seisundiklassid ja seisundiklassidele vastavad kvaliteedinäitajate väärtused ning seisundiklasside määramise kord* - § 7 lg 3 põhjal ei ole

vastav oja selline, mille hindamine on veemajanduslikust, sh vee kasutamise või vee-elustiku kaitse seisukohast oluline.

Alajõgi - Imatu ojast allavoolu jääva Alajõe jõelõigu seisundiks on Ida-Eesti Veemajanduskava (2016) järgselt määratud halb, mille põhjustavad tõkestusrajatised ja muud paisud, mis on kaladele raskesti ületatavad või ületamatud. Välja on toodud ka mitte hea seisundi näitajana 1-aluseliste fenoolide seire vajadus ning täiendava meetmena „Üle-Eestiline uuring baariumi (Ba) ja fenoolide võimaliku loodusliku sisalduse ja võimalike allikate tuvastamiseks. Alajõe jõele Imatu ojast suudmeni seatud eesmärk hea seisund - tähtjaks määratud 2027. a. Seisundi parandamiseks vajaliku pikenduse põhjusteks on nii tehnilise teostatavuse keerukus, kulukus kui ka looduslikust seisundist tulenevad põhjused.

Keskkonnaagentuuri poolt 2016. aastal koostatud veekogumite seisundi aruande „Eesti pinnaveekogumite seisundi 2016. a ajakohastatud vahehindang“ kohaselt on Imatu ojast allavoolu jääva Alajõe jõelõigul tuvastatud 2011. ja 2012. aastal lubatud normist kõrgemad naftasaaduste sisaldused. Lisaks on välja toodud, et tegemist on aeglasevoolulise ning pruuniveelise vooluveekoguga, kus suurselgroogsete põhjaloomade ning kalade seisund ebaselge.

Maa-ameti kaardirakenduse (2018) alusel puuduvad tegevusega seostatavatel kinnistutel ja nende lähialal kultuurimälestised ja pärandkultuuriväärtused. Lähim pärandkultuuri objekt – küünikoht - paikneb Imatu oja sillast ca 650 m edelasuunas (säilinud vaid objekti tutvustavad märgid). Objektiga seotud aladel esinevateks ja peamisteks mullastikutüüpideks on Maa-ameti (2018) teabe alusel gleistunud leetunud ja leede-gleimullad.

3. Tegevusega eeldatavalt kaasneva mõju prognoos ja ettepanekud edaspidiseks ning KSH vajalikkuse määramine

Eelhinnangu koostamisel ehk planeerimisdokumendi mõjude kaalutlemisel arvestatakse (alus: KeHJS § 33 lg 3-5 ning Kutsar, 2015) järgnevaid aspekte:

1. missugusel määral loob strateegiline planeerimisdokument aluse kavandatavale tegevustele, lähtudes nende asukohast, iseloomust ja elluviimise tingimustest või eraldatavatest vahenditest;
2. missugusel määral mõjutab strateegiline planeerimisdokument teisi strateegilisi planeerimisdokumente, arvestades nende kehtestamise tasandit;
3. strateegilise planeerimisdokumendi asjakohasus ja olulisus keskkonnakaalutluste integreerimisel teistesse valdkondadesse;
4. strateegilise planeerimisdokumendi, sh jäätmekäitluse või veekaitsega seotud planeerimisdokumendi tähtsus Euroopa Liidu keskkonnavalaste õigusaktide nõuete ülevõtmisel;
5. strateegilise planeerimisdokumendi elluviimisega seotud keskkonnaprobleemid (arvestades mõju suurust ja ruumilist ulatust ning võimalikkust, kestvust, sagedust ja pöörduvust, sh kumulatiivsust ning õnnetuste esinemise võimalikkust);
 - 5.1. mõju mullale ja pinnasele, veestikule (sh põhjavesi), õhule ning kliimale (sh oht keskkonnale);
 - 5.2. mõju (oht) inimese tervisele ning heaolule (sh geograafiline ala ja eeldatavalt mõjutatav elanikkond);
 - 5.3. mõjutatava ala väärtus ja tundlikkus, sh looduslikud iseärasused, kultuuripärand ja intensiivne maakasutus;
 - 5.4. mõju kaitstavatele loodusobjektidele ja Natura 2000 võrgustiku alale;
 - 5.5. piiriülene mõju.

Alljärgnevates peatükkides (3.1 - 3.5) on eelnevalt esitatud loetelu täpsemalt lahti kirjutatud. Ptk 3.6 sisaldab veel täiendavat kontroll-loetelu KMH tasandi ehk tegevuslubade võtmes ning ptk 3.7 võtab kokku KSH vajalikkuse hinnangu (käesoleva töö põhjal) ja annab suuniseid lõpliku KSH otsuse (algatada või mitte) eelnõu osas seisukohtade küsimiseks.

3.1 Missugusel määral loob strateegiline planeerimisdokument aluse kavandatavale tegevusele, lähtudes nende asukohast, iseloomust ja elluviimise tingimustest või eraldatavatest vahenditest?

Tegemist on RMK poolt omatava metsapiirkonna paremaks haldamiseks (sh hooldus) planeeritava kavaga. Ümbritsev maakasutus ja selle parem suunamis- ehk haldamissoov seega loob eeldused vastavaks tegevuseks. Veekogu (Imatu oja) ületuskoht ja kavandatavad tehnilised lahendused on valitud loogiliselt, arvestades ka ümbruskonna olemasolevat taristut ning tulevasi vajadusi (sh tee eeldatavat kasutust). Seega planeeritava kava elluviimise tingimused on soodsad ja ei eelda ebaproportsionaalseid ressursse või vahendeid vastava kava elluviimiseks.

DP kava loob selle edasisel võimalikul menetlusel juriidiliselt korrektsed seosed ka kõrgemate strateegiliste dokumentidega (mh üldplaneeringu ülevaatamiseks või tulevaseks ajakohastamiseks vajalik sisend) ning võimaldab menetleda tegevuse elluviimiseks vajalikke tegevuslubasid vajaliku täpsusastmega.

3.2 Missugusel määral mõjutab strateegiline planeerimisdokument teisi strateegilisi planeerimisdokumente, arvestades nende kehtestamise tasandit?

Alutaguse valla arengukavale toetudes paikneb detailplaneeringu ala Alutaguse maastikukoosluses, mida iseloomustab metsade, soode rikkus ning hõre inimasustus. Käesolev tegevus parandab piirkonna metsamassiivide kvaliteetsemat majandamist, muutes praegusel hetkel halvasti ligipääsetavad katastriüksuse osad RMK-le paremini hallatavaks.

Kavandatav tegevus ei mõjuta teadaolevalt ühtegi asjakohast strateegilist planeerimisdokumenti (sh kõrgemad strateegilised kavad) negatiivselt. Seega puuduvad teadaolevad strateegilised kavad, mille elluviimist kavandatav tegevus võiks eelkõige negatiivselt mõjutada.

DP kava loob selle edasisel võimalikul menetlusel juriidiliselt korrektsed seosed ka kõrgemate strateegiliste dokumentidega (mh üldplaneeringu ülevaatamiseks või tulevaseks ajakohastamiseks vajalik sisend) ning võimaldab menetleda tegevuse elluviimiseks vajalikke tegevuslubasid vajaliku täpsusastmega.

3.3 Strateegilise planeerimisdokumendi asjakohasus ja olulisus keskkonkaalutluste integreerimisel teistesse valdkondadesse.

Detailplaneeringu kava menetlus on mh eelnevate alamptk-de alusel asjakohane vastavas kohas. DP menetlustasandi puhul puuduvad olulised seosed keskkonkaalutluste integreerimisel teistesse valdkondadesse.

DP protsessi tasandit arvestades ei ole DP seega otseseks vahendiks nt riiklike keskkonkaalutluste muutmisel. Samas arvestab käesolev protsess riiklike normatiividega, mis tulenevad mh keskkonkaalutlustest. DP edasise menetluse käik võimaldab mh tulevikus ja vastavaid teisi kavasid või dokumente ajakohastada teemakohase (tegevuse toimumine vastavas asupaigas) teabega (nt vastavate kavade korraliste ülevaatuste perioodidel). St, et nt kõrgemates strateegilistes dokumentides on võimalik lähtuda tulevaste otsuste tegemisel (sh keskkonkaalutluste edasisel integreerimisel) aktuaalsest teabest ja/või situatsioonist.

3.4 Strateegilise planeerimisdokumendi, sh jäätmekäitluse või veekaitsega seotud planeerimisdokumendi tähtsus Euroopa Liidu keskkonnaalaste õigusaktide nõuete ülevõtmisel.

Alamptk pealkirjast lähtuvalt - vastav DP menetlus ei ole otseselt seotud jäätmekäitluse või veekaitsega ega Euroopa Liidu keskkonnaalaste õigusaktide nõuete ülevõtmisega. Küll aga peab arvestama ja ka arvestab (läbi õiguslikult paika pandud koostamisprotsessi) käesolev DP protsess (protsessi algatamisel) riiklike normatiividega (kujundatud mh tulenevalt EL nõuetest), mida on mh mainitud käesoleva alamptk pealkirjas (toetudes sh ptk 1 ja KSHEH lisale 2).

3.5. Strateegilise planeerimisdokumendi elluviimisega seotud keskkonnaprobleemid (arvestades mõju suurust ja ruumilist ulatust ning võimalikkust, kestvust, sagedust ja pöörduvust, sh kumulatiivsust ning õnnetuste esinemise võimalikkust).

Ptk 3.5 - Strateegilise planeerimisdokumendi elluviimisega seotud keskkonnaprobleemid (arvestades mõju suurust ja ruumilist ulatust ning võimalikkust, kestvust, sagedust ja

pöörduvust, sh kumulatiivsust ning õnnetuste esinemise võimalikkust) - jaotub omakorda alamptk-s (5 tk).

3.5.1. Mõju mullale ja pinnasele, veestikule (sh põhjavesi), õhule ning kliimale (sh oht keskkonnale).

Alamptk-de (sh ptk 3.5) pealkirjadest lähtuv prognoos / kirjeldus – kavandatava tegevuse asukohas esinevaks mullastikutüübiks on leede-gleimullad, mis kavandatud ehitustegevusele ja hilisemale ala kasutatavusele teadaolevalt täiendavaid piiranguid ei sea. Kavandatav omakorda ka mullale ja pinnasele märkimisväärset ehk negatiivset mõju ei kujuta, sh ümbruskonna maaüksuste kontekstis. Sealhulgas mõju õhule ja kliimale ning põhjaveele eeldada ei saa (toetudes mh ptk 1 ja 2 esitatud teabele).

Imatu oja - ptk 2 alusel ei ole tegemist ojaga, mille hindamine (nt veemajanduskavades) oleks veemajanduslikust, sh vee kasutamise või vee-elustiku kaitse seisukohast oluline. Arvestades oja valgala, siis ei ole põhjust eeldada ka olulisi mõjufaktoreid selle veekvaliteedile. Ptk 2 alusel ei saa pidada põhjendatuks ka oja olulist mõju (negatiivses mõttes) Alajõe. Seega arvestades ka ptk 1 ning ptk 2 kirjeldatut, siis käesolev kavandatav tegevus (silla rekonstrueerimine või asendamine arvestuslikule vooluhulgale dimensioneeritud terastruubiga) iseenesest ei ole suure mõjupotentsiaaliga.

Minimeerimaks erinevaid mõjupotentsiaale veekeskkonnale veelgi, siis seatakse järgnevad lisatingimused (silla rekonstrueerimisele ja/või truubi rajamisele):

- planeerimise ja/või projekteerimise protsessi käigus välja arvutada oja ökoloogiline vooluhulk, tagades lahendused selle pidevaks võimaldamiseks töösoonist allavoolu ning jälgides igapäevaselt selle nõude täitmist (ehituse ajal). Fikseerides tulemused taasesitamist võimaldaval moel projektiga seotud dokumentatsiooni.
- tööde ajaks paigaldada veekogu kaldale mõõtelatt, millelt fikseerida veetaseme vähemalt 2 korda päevas. Visuaalse vaatluse põhjal teha sama-aegselt märke ka õli- ja kütuselekete puudumise või ilmnemise osas, rakendades viimasel juhul ka alal paiknevat ohutusvarustust. Keskkonnaohtliku olukorra tekkimisel informeerida juhtunust Päästeametit telefonil 112, Keskkonnainspektsiooni ja kohalikku omavalistuse ning asuda kohe kahju likvideerima.
- valingvihmade korral ehitustööd peatada ja oodata veetaseme langust veekogus. Pinnastammid (ajutised ja nende kasutamisel) katta nende rajamise järgselt (nt koormakattekillega).
- tehnika - valvetingimused, tehnika hoolduskohad ning korrad ja reostustõrje vahendite olemasolu fikseerida igapäevaselt.
- hooldustingimused - rajatise kontroll ja hooldusvajaduse (sh tegevuste loend, mh vooluvee takistuste eemaldamise vajadus) visuaalne määramine ning teostamine - minimaalselt kord aastas.

3.5.2. Mõju (oht) inimese tervisele ning heaolule (sh geograafiline ala ja eeldatavalt mõjutatav elanikkond)

Alamptk-de (sh ptk 3.5) pealkirjadest lähtuv prognoos / kirjeldus – tegemist on Imatu ojal olemasoleva silla rekonstrueerimise või asendamisega terastruubiga, millel ei ole paikkonnale (DP ala lähinaabruses asuvate elanike seisukohast lähtuvalt) selliseid mõjusid, mida peaks käesolevas alamptk-s eraldi välja tooma.

Piirkonda iseloomustab metsade ning soode rikkus ning hõre inimasustus. Lähimad elamud asuvad kavandatava tegevuse alast linnulennult enam kui 1,4 km kaugusel. Kavandatava tegevuse elluviimisel, ehitustegevuse aegseid normatiive ületavat müra, vibratsiooni, valgust, soojust, kiirgust ja lõhna ei ole asjakohane prognoosida. Seega puuduvad sisulised negatiivsed mõjud nii elanike heaolule kui ka inimeste tervisele. Kavandatav tegevus võib avaldada, kaudset positiivset mõju piirkonna elanikkonnale, pakkudes senisest lihtsamat logistikat paikkonnas.

3.5.3. Mõjutatava ala väärtus ja tundlikkus, sh looduslikud iseärasused, kultuurpärand ja intensiivne maakasutus

Alamptk-de (sh ptk 3.5) pealkirjadest lähtuv prognoos / kirjeldus – kavandatava tegevuse ala ja lähipiirkonna puhul on tegemist metsamaaga, mille otstarve kavandatu elluviimisel ei muutu. RMK poolt hallatavatel kinnistutel toimub metsamaa majandamine ning uuendamine ning uue Törzapi tee ning sealjuures Imatu ojal paikneva silla rekonstrueerimise või selle asendamisel terastruubiga tagatakse ülepääs vooluveekogust, mis omakorda parandab piirkonna metsamaa majandamise kvaliteeti, kahjustades vähem lähialal paiknevate metsaalade pinnast.

Looduslikele iseärasusi on käsitletud ka ptk 3.5.1 ja 3.5.4. Kultuuripärandit, mida tegevus mõjutada võiks – paikkonnas ei tuvastatud.

3.5.4. Mõju kaitstavatele loodusobjektidele ja Natura 2000 võrgustiku alale

Alamptk-de (sh ptk 3.5) pealkirjadest lähtuv prognoos / kirjeldus – ptk 2 nähtub, et lähimad kaitstavad loodusobjektid asuvad kavandatava tegevuse alast (Imatu oja sillast) linnulennult ca 1 km kaugusel. Nii Natura 2000 alalt väljapoole jääv elupaigatüüp siirdesoo- ja rabametsad (91D0*) kui ka III kaitsekategooriasse kuuluvad linnuliigid - teder (*Tetrao tetrix*), sookurg (*Grus grus*), heletilder (*Tringa nebularia*) ja punaselg-õgija (*Lanius collurio*) – jäävad kavandatavast alast lõunasuunas ning kavandatava tegevuse elluviimisel negatiivseid mõjusid eelpool loetletud kaitseväärtustele eeldada ei saa. Siinkohal on arvestatud ka ptk 1 esitatud ja juba teadaolevaid meetmeid ning KSHEH lisa 2.

Imatu oja sillast linnulennult ca 650 m ning oja pidi ca 1 km ülesvoolu asub Agusalu linnu- ja loodusala (RAH0000076 ja RAH0000624), mis on Natura 2000 alad. Vastavad alad seonduvad mh Agusalu looduskaitsealaga. Kuna linnu- ja loodusala ning Agusalu looduskaitseala puhul on tegemist ülesvoolu jäävate Natura 2000 aladega, siis kavandatavast tegevusest tulenevaid negatiivseid mõjusid aladele eeldada ei saa.

3.5.5. Piiriülene mõju

Alamptk-de (sh ptk 3.5) pealkirjadest lähtuv prognoos / kirjeldus – DP kavaga kavandatava elluviimisega ei kaasne (riigi)piiriülest mõju.

3.6 Eelhindamise kontroll-loetelu KMH tasandi ehk tegevuslubade võtmes

Tegevuse kava elluviimisega seotud - arvestades mõju (otsene või kaudne) suurust ja ruumilist ulatust (nt geograafiline või mõjutatavate (inimesed vm) hulk) ning võimalikkust ehk tõenäosust, tugevust, kestvust, sagedust ja pöördvust, sh kumulatiivsust ja koosmõju ning õnnetuste esinemise võimalikkust (ka alad, kus õigusaktidega kehtestatud nõudeid on

ületatud või võidakse ületada) - **olulised keskkonnaprobleemid ehk negatiivsed mõjud** (mh koos muude mõjualas toimuvate ja/või planeeritavate tegevustega) ja **mõjude (ebasoodne olustik) tõhusa ennetamise, vältimise, vähendamise ja leevendamise täiendavad võimalused (määratakse vajadusel). Teemad:**

- maa ja maakasutus.
- märgalad.
- jõeäärsed alad, jõesuudmed, rannad ja/või kaldad.
- veestik (sh põhjavesi (veeressurs) ja merekeskkond), sh oht keskkonnale.
- muld ja pinnas ning õhk ja kliima (sh oht keskkonnale).
- maavarade kasutus.
- ressursikasutus (sh energiakasutus), jäägid ja heited ning jäätmeteke.
- maastik (sh pinnavormid).
- looduslik mitmekesisus (loomastik ja taimestik ning metsad) ja kaitstavad loodusobjektid (sh Natura 2000 võrgustiku alad).
- elanikkond (sh tiheasustusala), inimese tervis, heaolu ja vara (sh geograafiline ala ja eeldatavalt mõjutatav elanikkond) ning kultuuripärand ja arheoloogilised väärtused (vastupanuvõime) - mh müra, vibratsioon, valgus, soojus, kiirus ja lõhn.
- suurõnnetuse, katastroofi ning piiriülesuse aspektid.

Alljärgnevalt on eelnevalt esitatud loetelu teemad täpsemalt lahti kirjutatud.

Maa ja maakasutus – vastavat teemat on kajastatud juba nt ptk-s 3.1., 3.2. ja 3.5.3. Seega kogutud teabe alusel puudub eeldus negatiivseks mõjuks. Kavandatavad tegevused ei mõjuta maad ja maakasutust, sh paikkonnas asuvate kinnistute maad ning maakasutust, negatiivselt.

Märgalad – kavandataval tegevusel puudub märgaladele mõju, arvestades nii kavandatavat (ptk 1) kui ka selle ümbrust (ptk 2) ning juba ptk 3.1 - 3.5 kogutud teavet.

Jõeäärsed alad, jõesuudmed ning rannad ja/või kaldad – tegevus seondub ojaga. Vastavat teemat on kajastatud juba nt ptk-s 3.1. ja 3.5.1. Rakendada tuleb lisaks seni teadaolnule (ptk 1) ka ptk 3.5.1 esitatud lisatingimusi. Tegevuses ei tuvastatud ohte ja negatiivseid mõjusid veekogude kallaste kaitse eesmärkidele (*Looduskaitseseadus* (sh § 34)), mistõttu ei ole põhjust tegevust välistada.

Veestik (sh põhjavesi (veeressurs) ja merekeskkond), sh oht keskkonnale – siinkohal ei ole seotust merekeskkonnaga (vt ka ptk 2). Veestikuga seonduvat on käsitletud juba ptk 3.5.1. Rakendada tuleb lisaks seni teadaolnule (ptk 1) ka ptk 3.5.1 esitatud lisatingimusi.

Muld ja pinnas ning õhk ja kliima (sh oht keskkonnale) – mulla ja pinnasega seonduvat on kajastatud juba ptk 3.5.1. Rakendada tuleb lisaks seni teadaolnule (ptk 1) ka ptk 3.5.1 esitatud lisatingimusi (veega seonduvalt). Ptk 3.5.1 andis seisukohad ka õhu ja kliima teemadel. Vastava teabe kohaselt mõjueeldused (negatiivsed) puuduvad.

Maavarade kasutus – detailplaneeringu kava ala ja selle lähiala ei asu teadaolevalt maavararessurssidel. Võimalike ehitustegevuste jaoks kasutatav ehitusmaterjal on teadaolevalt kavandatud eesmärgipäraselt, põhjustamata mõjusid ressursidele või teistele, kes neid tarbida võiksid. Kavandatud on kasutada ehitustegevuse käigus välja kaevatavat pinnast hiljemalt taaskord pinnase täitmisel või maapinna planeerimisel.

Ressursikasutus (sh energiakasutus), jäägid ja heited ning jäätmete – planeeritav tegevus (ptk 1) ei mõjuta, asjakohase teemavaldkonnaga seotud ehk eelnevalt nimetatud aspekte, negatiivselt (tulenevalt ka taustainfost, ptk 1 ja 2 ning 3.5.1-3.5.3). Sealhulgas on juba arvesse võetud jäätmete ning selle asjakohane korraldamine ja käitlemine (kehtivate normide alusel).

Maastik (sh pinnavormid) – kavandatav tegevus ei muuda senist maastikku määral, mis tekitaks olulisi muutusi mh taimkattes üldiselt. Lisaks ei tekitata nt kõrgeid pinnavorme, mis muudaks maastikupilti. Toetudes ka ptk 3.5.3, siis olulisi negatiivseid ehk ebasoodsaid mõjusid ei saa prognoosida.

Looduslikule mitmekesisus (loomastik ja taimestik ning metsad) ja kaitstavad loodusobjektid (sh Natura 2000 võrgustiku alad) - vastavat teemat on kajastatud juba nt ptk-s 3.1. ja 3.5.1 ning 3.5.3 ja 3.5.4. Ptk 3.5.4 järgselt ei ole põhjust eeldada Natura 2000 alade mõjutamist ning ka loodusliku mitmekesisuse ja kaitstavate loodusobjektide negatiivset mõjutamist.

Elanikkond (sh tiheasustusala), inimese tervis, heaolu ja vara (sh geograafiline ala ja eeldatavalt mõjutatav elanikkond) ning kultuuripärand ja arheoloogilised väärtused (vastupanuvõime) - mh müra, vibratsioon, valgus, soojus, kiirgus ja lõhn – arvestades juba ptk 1 ja 2 esitatut ja ptk 3.1 kuni 3.5 kirjeldatut ja sätestatut, siis ebasoodsate mõjude eeldus puudub.

Suurõnnetuse, katastroofi ning piiriülesuse aspektid – kavandatava tegevusega ei kaasne täiendavaid ohtlikke olukordi (suurõnnetusi/katastroofe) ega ka piiriüleseid mõjusid. Seega tegevus ei lisa täiendavaid ohtusid tavapärasesse keskkonda, arvestades mh tegevuse mastaabiga.

3.7 KSH läbiviimise vajalikkus ning seisukohtade küsimise suunised

Lähtudes ptk 3.1 - 3.6 esitatud infost ei ole olulise ebasoodsa ehk oluliselt negatiivse keskkonnamõju avaldumist strateegilise dokumendi koostamisel ja rakendamisel ette näha. **Eeltoodu alusel asub Alkranel OÜ seisukohale, et kohalikul omavalitsusel ei ole vajadust KSH protsessi algatada. Käesolev dokument on otsustajatele siiski vaid töövahendiks lõplike seisukohtade andmiseks ehk kujundamiseks.**

Eelneva lõigu osas tuleb toonitada, et selles esitatud Alkranel OÜ poolne järeldus kehtib juhul kui DP-s ja sellele järgnevatel protsessides arvestatakse käesoleva töö ptk 3.5.1 esitatud tingimusi.

KSH algatamise vajalikkuse osas otsustamine ning sellest teavitamine toimub KeHJS § 35 alusel. **Eelnevalt tuleb otsuse eelnõu osas seisukohta küsida asjakohastelt asutustelt (KeHJS § 33 lg 6) ehk antud töö põhjal vähemalt Keskkonnaametilt.** Seisukohtade küsimisel edastab kohalik omavalitsus ametkonnale vastava otsuse eelnõu. Tagamaks osapoolte igakülgset informeeritust ja arvestades ka käesoleva töö ülesehitust, siis tuleks seisukohtade küsimisel dokumentatsioonile kaasa panna ka nt vastavaks ajaks valminud planeeringulahendus (selle olemasolul).

Kokkuvõte

Käesoleva keskkonnamõju strateegilise hindamise (KSH) eelhinnangu (EH) objektiks oli detailplaneeringu (DP) kava Tõrzapi tee rajamiseks, seonduvalt Imatu ojal asuva amortiseerunud silla rekonstrueerimisega või asendamisega truubiga. Käesoleva töö tellimise ja koostamise aluseks oli Alutaguse Vallavalitsuse 26.06.2018. a kiri nr 7-6/152-2 (KSHEH lisa 1). Kohaliku omavalitsuse kiri tugines muuhulgas ka varasemale Keskkonnaameti kirjale 03.05.2018. a nr 7-9/18/5692-2 (KSHEH lisa 2).

Hinnatava tegevuse asupaik - Ida-Virumaal Alutaguse vallas (enne haldusreformi Iisaku vald) Pootsiku külas Alajõe metskond 21 (22401:003:0800) kinnistu, kus asub Imatu oja (keskkonnaregistri kood VEE1061700), millel olevat silda soovitakse rekonstrueerida või asendada terastruubiga.

Tulemused - lähtudes ptk 3.7 esitatud infost ei ole olulise ebasoodsa ehk oluliselt negatiivse keskkonnamõju avaldumist strateegilise dokumendi koostamisel ja rakendamisel ette näha. **Eeltoodu alusel asub Alkranel OÜ seisukohale, et kohalikul omavalitsusel ei ole vajadust KSH protsessi algatada. Käesolev dokument on otsustajatele siiski vaid töövahendiks lõplike seisukohtade andmiseks ehk kujundamiseks.**

Eelneva lõigu osas tuleb toonitada, et selles esitatud Alkranel OÜ poolne järeldus kehtib juhul kui DP-s ja sellele järgnevates protsessides arvestatakse käesoleva töö ptk 3.5.1 esitatud tingimusi.

KSH algatamise vajalikkuse osas otsustamine ning sellest teavitamine toimub KeHJS § 35 alusel. **Eelnevalt tuleb otsuse eelnõu osas seisukohta küsida asjakohastelt asutustelt (KeHJS § 33 lg 6) ehk antud töö põhjal vähemalt Keskkonnaametilt.** Seisukohtade küsimisel edastab kohalik omavalitsus ametkonnale vastava otsuse eelnõu. Tagamaks osapoolte igakülget informeeritust ja arvestades ka käesoleva töö ülesehitust, siis tuleks seisukohtade küsimisel dokumentatsioonile kaasa panna ka nt vastavaks ajaks valminud planeeringulahendus (selle olemasolul).

Kasutatud materjalid

Esitatud olulisim materjalide loetelu (arvestades ka varasemas dokumendis esitatud ehk juba teostatud viitamisi nt õigusaktidele jms):

- Agusalu looduskaitseala ning Kamarna ja Ongassaare metsise püsielupaikade (Agusalu linnu- ja loodusala) kaitsekorralduskava 2015-2024 (Keskkonnaamet, 2015).
- Alutaguse valla arengukava 2018-2030 (2018).
- Eelhindamine KMH/KSH eelhindamise juhend otsustaja tasandil, sh Natura eelhindamine. Kutsar, R. 2015.
- EELISE (Eesti Looduse Infosüsteem – Keskkonnaregister: Keskkonnaagentuur) andmebaas, 26.07.2018.
- Eesti pinnaveekogumite seisundi 2016. a ajakohastatud vahehindang. Keskkonnaagentuur, 2017.
- Ehitusseadustik, 2018.
- Ida-Eesti vesikonna veemajanduskava 2015-2021, 2016.
- Ida-Viru maakonnaplaneering 2030+, 2017.
- Iisaku valla üldplaneering, 2008.
- Keskkonnamõju hindamise ja keskkonnajuhtimissüsteemi seadus, 2018.
- Keskkonnaregister (internetirakendus), 2018.
- Maa-ameti kaardiserver (www.maaamet.ee), 2018.